

ÉDITION N°4

Plume

L'essentiel de la Mission Locale
du Choletais

04

juillet

À la une

Assemblée Générale

Portrait

Infographie métiers

Conseil du mois

Escape Game



Sommaire

03

ACTUALITÉ

Retour sur notre Assemblée Générale du 30 Juin 2022 à Yzernay

04

PORTRAITS

Présentation de Gaëlle, conseillère et Référente "Handicap".

05

CULTURE

Infographie sur les métiers et conseil du mois : comment bien accueillir un stagiaire ?

06

DIVERTISSEMENT

Nouvelle rubrique : Escape Game - La pièce obscure, partie 1

Assemblée Générale

03

Le 30 Juin 2022 à Yzernay

L'Assemblée Générale est un moment important pour les associations de manière générale et en particulier pour les Missions Locales. Elle nous permet de donner à voir publiquement sur notre activité. Celle de la Mission Locale du Choletais s'est déroulée le 30 juin sur la commune d'Yzernay pour faire le bilan de l'année 2021. La reprise économique associée à l'excellent travail partenarial avec le monde économique et notamment le MEDEF ont permis aux jeunes accompagnés d'accéder aux nombreux emplois disponibles, et nous pouvons collectivement nous en féliciter. Le Président, Serge PIOU, alerte cependant les pouvoirs publics sur le manque de prise en charge pour les jeunes ayant besoin d'un accompagnement psychologique et/ou psychiatrique. En effet, les deux années de crise sanitaire ont laissé des traces chez certains jeunes et notamment les plus fragiles. Les chiffres clefs de 2021 :

1 019 1ers accueils

2 280 Jeunes accompagnés

7 607 Jeunes en contact

1 620 Situations emploi

308 Situations formation

40 salariés



Gaëlle, conseillère en insertion professionnelle



Conseillère Mission Locale depuis 12 ans, j'apprécie rencontrer les jeunes et les accompagner dans leur projets. Nous pouvons aborder ensemble des questions concernant la santé, le logement, la mobilité et bien sûr la formation et l'emploi. Répondre à une question administrative, à une question sur votre vie quotidienne, vous aider à réfléchir à votre projet professionnel, mettre en place un stage ou encore vous aider à la recherche d'emploi, sont autant de thématiques sur lesquelles nous pouvons échanger. Il s'agit aussi pour certains de reprendre confiance ou de prendre conscience de leurs capacités, de leurs compétences.

Chaque parcours est unique, et chaque parcours doit être valorisé. À la Mission Locale je suis aussi référente Handicap, je suis considérée comme personne ressources sur ce sujet. Je suis alors chargée de rester en veille concernant des informations, des actions diverses et variées qui peuvent s'adresser aux personnes en situation de handicap. Pour cela je suis en contact avec différents partenaires (MDA, AGEFIPH, Entreprises Adaptées, ESAT...). Cela me permet de tenir informés mes collègues et nous permet d'adapter l'accompagnement des personnes concernées.

Top 3 des métiers qui recrutent le plus selon le niveau d'études

NON DÎPLOMÉ

1

Ouvriers non qualifiés de la manutention

2

Employés d'hôtellerie restauration

3

Ouvriers non qualifiés de la mécanique

CAP - BEP

1

Bouchers, charcutiers, boulangers

2

Aides soignants

3

Ouvriers non qualifiés de la manutention

BAC

1

Professionnels de l'action culturelle, sportive et surveillants

2

Employés d'hôtellerie restauration

3

Ouvriers non qualifiés de la mécanique

Comment bien accueillir un stagiaire ?



Vous accueillez déjà des stagiaires au sein de votre entreprise ou vous n'avez pas encore sauté le pas ? Voici quelques conseils pour bien accueillir un stagiaire et contribuer à en garder une bonne expérience pour chacun.

Premier conseil, **ne pas négliger l'accueil**. Pour que le stagiaire se sente impliqué et qu'il soit à l'aise, il est important de soigner l'accueil et de lui présenter son environnement de travail, les collaborateurs. Le plus, lui faire faire un tour de chaque bureau (si la taille de l'entreprise le permet) ainsi, il aura en souvenir les visages de chacun et ne se retrouvera pas perdu s'il a des missions qui lui demande davantage d'autonomie et qu'il a besoin d'aide. Ensuite, il faut lui désigner un maître de stage, ce sera son point de repère et il aura pour rôle de répondre à ses questions, de l'accompagner sur ses missions. Pour finir, il est recommandé de préparer un agenda en avance, cela permettra un gain d'efficacité, et pour le tuteur, et pour le stagiaire, il lui donnera une vision sur ce qui est demandé et l'impliquera dans ses responsabilités.

Deuxième conseil, **préparer ses missions**. Sur l'agenda que vous aurez préparé en amont, identifiez plusieurs missions, en lien avec la formation du stagiaire et qui le feront monter en compétences et qui vous feront gagner du temps. Cependant, gardez à l'esprit que le stagiaire est là pour apprendre et qu'il n'est pas un salarié opérationnel à 100 %.

Pour finir, **soigner l'encadrement et le suivi**. En effet, il est indispensable de faire des points réguliers avec le stagiaire afin de s'assurer de sa bonne compréhension des enjeux de l'entreprise et également pour déceler d'éventuels blocages ou problèmes. Cela vient également alimenter le rôle du tuteur qui doit s'assurer de sa maîtrise des missions et de sa montée en compétences. Un stagiaire est vraiment bénéfique à l'entreprise car il permet l'apport de nouvelles idées ou une nouvelle vision. De plus, c'est également une aide précieuse, qui vient en renfort des salariés et permet d'apporter un soutien ponctuellement sur des projets. Pour finir, il peut également devenir un futur collaborateur et donc, faire gagner du temps sur tout le processus de recrutement et de formation.

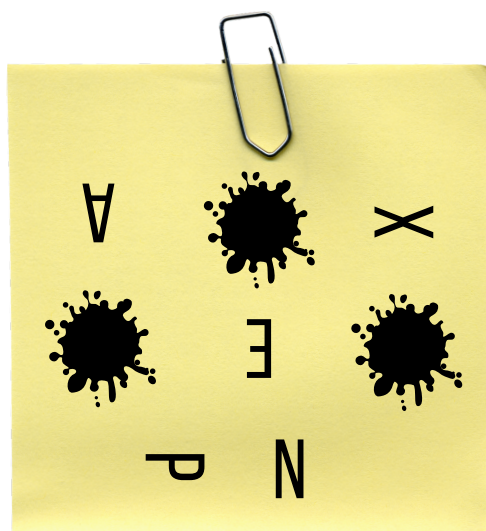


SYNOPSIS

LA PIÈCE OBSCURE PARTIE I

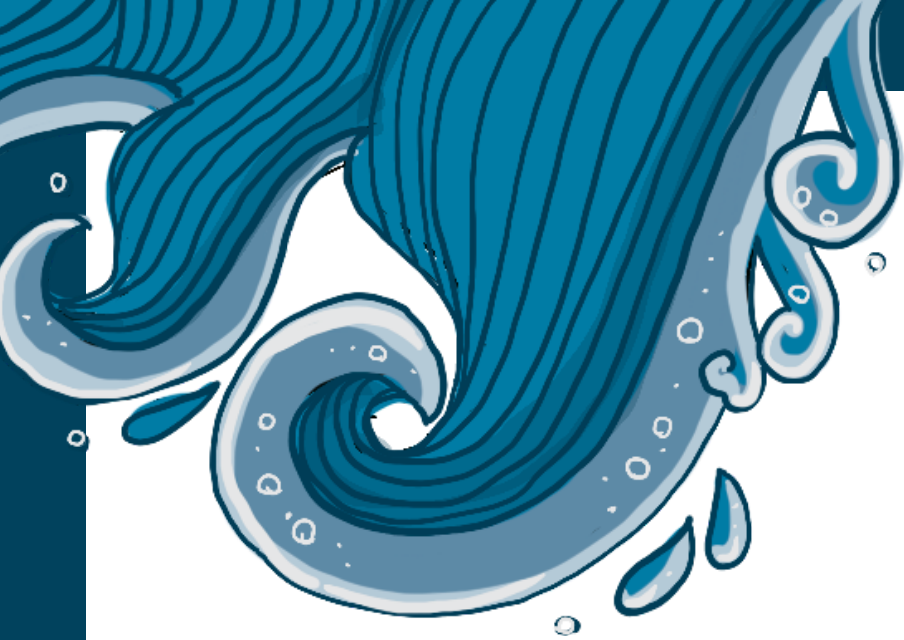
Il est 14h, Gabriel a rendez-vous avec sa conseillère à 15h à la Mission Locale du Choletais. Il décide de prendre un peu d'avance et arrive sur place. Une fois à l'intérieur, il attend patiemment. Il est 14H10 lorsqu'il entend un bruit qui semble provenir d'une pièce dans laquelle il n'est jamais entré. Il s'y dirige, pousse la porte, se retrouve dans une pièce noire. La porte se claque derrière lui. Dans l'obscurité la plus totale, un décompte en lettres rouges s'affiche « 45 minutes ». La lumière se rallume, il se dirige précipitamment vers la porte mais elle est verrouillée. Son attention se porte ensuite sur la table qui est au centre de la pièce, un mot y est écrit « Pour sortir, tu dois trouver la clé qui est cachée dans la pièce, attention, tu n'as que 45 minutes... ». Pour franchir cette première étape, et aider Gabriel, vous devez déchiffrer le post-it qui est posé sur le bureau.

ÉLÉMENT 1



Ils ont plusieurs significations. Toujours très utiles, ils sont un point de repère indispensable. Ils peuvent apparaître sous plusieurs formes. Ils font partis de notre quotidien et nous accompagnent chaque jour...

Ce mot est en huit lettres, mais de l'encre a brouillé trois d'entre elles...
À vous de le trouver pour avoir accès à la prochaine étape.



Plume

